

Vaše značka / ze dne: 18.07.2024
Naše značka: AQUA/853/2024/Dk

Vyřizuje: Kateřina Doležalová
Tel.: +420 494 539 154
E-mail: vyjadreni@aquark.cz

Datum: 23.07.2024

Signal Projekt s.r.o.
Stanislava Sedláčková
Vídeňská č.p. 546/55
639 00 Štýřice

Rekonstrukce PZM v km 64,614 (P4038) trati Týniště nad Orlicí–Letohrad (zákres sítí - nezadáno)

Investor: Správa železnic, státní organizace, Praha, Nové Město, Dlážďená, č.p. 1003/7, 11000

V přiložené situaci je zakresleno Vaše zájmové území. **V zájmovém území (k. ú. Douleby nad Orlicí) provozuje společnost AQUA SERVIS, a.s. vodovod pro veřejnou potřebu.**

Z předložené žádosti není patrný záměr investora.

Vytyčení sítí v zájmovém území si před zpracováním projektové dokumentace objednejte u společnosti AQUA SERVIS, a.s. - vodovod Pavel Gois, tel. 602 771 274 (vytyčení vodovodu nutno objednat telefonicky nejméně deset dní předem ve všední dny od 6:00 – 14:00 hod., po tel. objednání lze objednávku vytyčení vodovodu zaslat na e-mail mistr.voda@aquark.cz).

Poskytnutý zákres má pouze informativní charakter a nemusí být dostatečně přesný.

Upozorňujeme, že se ve Vašem zájmovém území mohou nacházet vodovodní či kanalizační přípojky, které nejsou v naší správě. V přiložené situaci mohou být přípojky zakresleny, ale jejich zákres nemusí být přesný ani kompletní. Polohu přípojek si můžete ověřit dotazem u jejich vlastníků.

Dle ČSN 75 5411 Vodovodní přípojky odst. 4.4. je doporučené ochranné pásmo vodovodní přípojky 1,5 m od vnějšího líce stěny potrubí na obě strany. Ochranné pásmo se nevztahuje na část přípojky, která se nachází v budově nebo v průchodu. Ochranné pásmo nesmí být zastavěné a musí být přístupné pro případné opravy.

V případě provádění zemních prací v blízkosti vodovodu nebo kanalizace pro veřejnou potřebu budou respektována ochranná pásma vodovodních řadů a kanalizačních stok ve smyslu § 23 zákona č. 274/2001 Sb. Ochranné pásmo je vymezeno vodorovnou vzdáleností od vnějšího líce stěny potrubí na každou stranu takto:

- a) u vodovodních řadů a kanalizačních stok do průměru 500 mm včetně činí 1,5 m,
- b) u vodovodních řadů a kanalizačních stok nad průměr 500 mm činí 2,5 m,
- c) u vodovodních řadů nebo kanalizačních stok o průměru nad 200 mm, jejichž dno je uloženo v hloubce větší než 2,5 m pod upraveným povrchem, se vzdálenosti podle písmene a) nebo b) od vnějšího líce zvyšují o 1,0 m.

Na základě zákona č. 274/2001 Sb. § 23 nelze v ochranném pásmu vodovodního řadu nebo kanalizační stoky (VH sítě) provádět zemní práce, stavby, umisťovat konstrukce nebo jiná podobná zařízení (sloupy, pilířky,...) či provádět činnosti, které omezují přístup k VH sítím nebo které by mohly ohrozit jejich technický stav nebo plynulé provozování, vysazovat trvalé porosty, provádět skládky mimo skládek jakéhokoliv odpadu, provádět terénní úpravy, bez písemného souhlasu vlastníka, popřípadě provozovatele. Křížení je nutno řešit jako kolmá.

V rámci zemních prací se musí pracovat s max. opatrností, aby nedošlo k poškození stávajícího vodovodu a k podstatnému snížení či zvýšení jeho krycích vrstev.

V místech křížení nového vedení s vodovodem, včetně přípojek, požadujeme opatřit vedení výstražnou fólií a uložit ho do ochranných betonových korýtek popřípadě chráničky.

Pro prostorové uspořádání sítí technického vybavení je nutné respektovat normu ČSN 73 6005.

Při souběhu oplocení se stávajícím veřejným vodovodem musí být dodrženo ochranné pásmo 1,5 m od osy vodovodu na každou stranu a v případě křížení oplocení s veřejným vodovodem musí být umístění sloupků (tzn. vrty pro zabetonování sloupků) situováno min. 1,0 m od osy veřejného vodovodu na každou stranu.

Při provádění zemních nebo jiných prací, které mohou poškodit nebo ohrozit zařízení v naší správě, je investor povinen učinit veškerá opatření, aby nedošlo ke škodám na výše uvedeném zařízení a jeho příslušenství, na majetku nebo zdraví osob. Za případné škody, které při provádění prací vzniknou na vodovodu, odpovídá investor.

V případě záměru napojení na vodohospodářské sítě a zásahu do jejich ochranných pásem požadujeme předložit projektovou dokumentaci pro územní, stavební řízení k vyjádření.

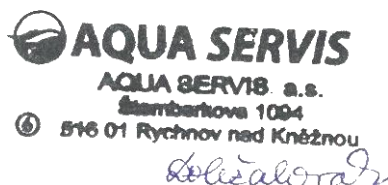
Ke kanalizaci se nevyjadřujeme. V k. ú. Doudleby nad Orlicí neprovozujeme veřejnou kanalizaci.

V k. ú. Vamberk nejsme provozovatelem vodohospodářských sítí.

Za technickou správnost, proveditelnost a správnou funkci zodpovídá projektant v souladu se zněním platného stavebního zákona.

Toto vyjádření společnosti AQUA SERVIS, a.s. má platnost 2 roky ode dne vydání **a nenahrazuje vyjádření k projektové dokumentaci pro územní řízení, ohlášení stavby, popř. stavební povolení.**

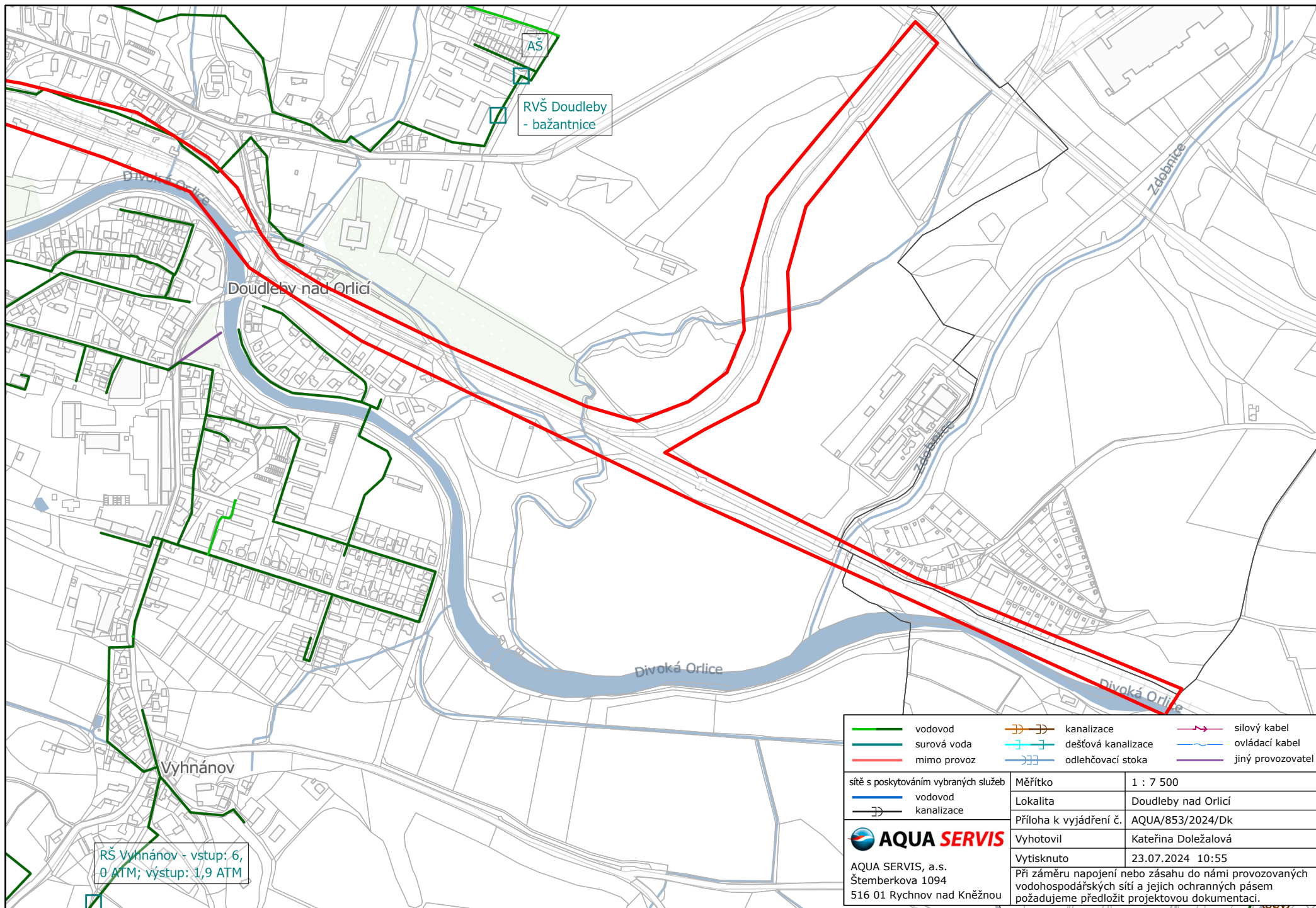
S pozdravem



Kateřina Doležalová
Vodohospodářka

Přílohy

2x situace



AŠ
RVŠ Doudleby
- bažantnice

Doudleby nad Orlicí

Divoká Orlice

Zdobnice

Divoká Orlice

Vyhnanov

RŠ Vyhnanov - vstup: 6,
0 ATM; výstup: 1,9 ATM

- | | | |
|-------------|--------------------|-------------------|
| vodovod | kanalizace | silový kabel |
| surová voda | dešťová kanalizace | ovládací kabel |
| mimo provoz | odlehčovací stoka | jiný provozovatel |

sítě s poskytováním vybraných služeb	Měřítko	1 : 7 500
vodovod	Lokalita	Doudleby nad Orlicí
kanalizace	Příloha k vyjádření č.	AQUA/853/2024/Dk
	Vyhotovil	Kateřina Doležalová
AQUA SERVIS, a.s. Štemberkova 1094 516 01 Rychnov nad Kněžnou	Vytisknuto	23.07.2024 10:55
	Při záměru napojení nebo zásahu do námi provozovaných vodohospodářských sítí a jejich ochranných pásem požadujeme předložit projektovou dokumentaci.	

